

Universitätsbibliothek Wuppertal

M. Terenti Varronis de lingua latina libri

Varro, Marcus Terentius

Berolini, 1885

Liber X

Nutzungsrichtlinien Das dem PDF-Dokument zugrunde liegende Digitalisat kann unter Beachtung des Lizenz-/Rechtehinweises genutzt werden. Informationen zum Lizenz-/Rechtehinweis finden Sie in der Titelaufnahme unter dem untenstehenden URN.

Bei Nutzung des Digitalisats bitten wir um eine vollständige Quellenangabe, inklusive Nennung der Universitätsbibliothek Wuppertal als Quelle sowie einer Angabe des URN.

[urn:nbn:de:hbz:468-1-5449](https://nbn-resolving.org/urn:nbn:de:hbz:468-1-5449)

M. TERENTI VARRONIS
DE LINGUA LATINA

AD CICERONEM LIBER VIII EXPLICIT. INCIPIT

X.

1. In verborum declinationibus disciplina loquendi dis- § 1
similitudinem an similitudinem sequi deberet, multi quae-
sierunt. Cum ab his ratio quae ab similitudine oriretur (p. 544 Sp. 4)
vocaretur analogia, reliqua pars appellaretur anomalia, de
5 qua re primo libro quae dicerentur cur dissimilitudinem
ducem haberi oporteret, dixi, secundo contra quae dicerentur
cur potius similitudinem conveniret praeponi; quarum rerum
quod nec fundamenta, ut debuit, posita ab ullo neque ordo
ac natura, ut res postulat, explicita, ipse eius rei formam
10 exponam. Dicam de quattuor rebus, quae continent declina- § 2
tiones verborum, quid sit simile ac dissimile, quid ratio
quam appellant *λόγον*, quid proportione quod dicunt *ἀνάλο-*

M. TERENTI VARRONIS DE LINGUA LATINA AD CICERONEM LIB. VIII EXPLICIT. INCIPIT. X] sic F. — 2 'fort. deberent' LSp. — quesierunt F, quaerunt Laetus. — 5 dicentur F, corr. Aldus. — quor G. — 7 potius similitudinem] Aldus, potius dissimilitudinem F. 'fort. potius similitudinem quam dissimilitudinem' LSp. — quarum corr. ex quorum F. — 8 debuit] debita F, debite H, corr. vulg. 'fort. debet apposita' LSp. — 9 ac] a Vp. — explicata H (?) M, Laetus. — 10 continent] continet G a, continentur Aldus. — declinationes] vel declinatus LSp, declinationibus F. — 12 *λόγον*] Aldus, logon F. — proportio vulg. infra § 37 ratio proportione. — quid dicunt F, corr. vulg. — *ἀνάλογον*] a, vulg., analogon F, *ἀναλογίαν* Aldus.

(p. 545 Sp.¹) γορ, quid consuetudo; quae explicatae declarabunt analogiam et anomaliam, unde sit, quid sit, cuiusmodi sit.

§ 3 2. De similitudine et dissimilitudine ideo primum dicendum, quod ea res est fundamentum omnium declinationum ac continet rationem verborum. Simile est quod res pleras-⁵ que habere videtur easdem quas illud cuiusque simile. Dissimile est quod videtur esse contrarium huius. Minimum ex duobus constat omne simile, item dissimile, quod nihil potest esse simile, quin alicuius sit simile, item nihil dicitur

§ 4 dissimile, quin addatur, quouis sit dissimile. Sic dicitur¹⁰ similis homo homini, equus equo, et dissimilis homo equo; nam similis est homo homini ideo quod easdem figuras membrorum habent, quae eos dividunt ab reliquorum animalium specie. in ipsis hominibus simili de causa vir viro

§ 5 similior quam vir mulieri, quod plures habent easdem partis,¹⁵ et sic senior seni similior quam puero. eo porro similiores sunt qui facie quoque paene eadem, habitu, corporis filo. Itaque qui plura habent eadem dicuntur similiores; qui proxume accedunt ad id, ut omnia habeant eadem, vocantur gemini, simillimi. Sunt qui tris naturas rerum putent esse²⁰ simile, dissimile, neutrum, quod alias vocant non simile, alias non dissimile; sed quamvis tria sint simile dissimile neutrum, tamen potest dividi etiam in duas partes sic, quodcumque conferas aut simile esse aut non esse; simile esse et

2 anomalia F, corr. Pius. ἀναλογίαν et ἀνομαλίαν a. — 5 res plerasque prima m. in ras. scr. ut vid. F (Groth). — 6 videtur habere F, unde traiecta verba in G H a, videtur habere ceteri. — cuiusque] cuius est Augustinus, quouis quid Müller. — 9 dicitur dissimile corr. ex dicitur dissimili F. dicitur simile . . cuius sit simile p. — 10 quouis] sic F. — 12 similis corr. ex simile F, similis G H v a p, simile Laetus, simul M. 'similis etiam C. F. W. Müller p. 873, confer tamen p. 239, 10' Groth. — 15 pluris G H. — 17 pene F. — filo] et filo Müller, simili vulg. conf. Lachm. ad Lucret. p. 300 qui sic verba iungit habitu corporis, filo. — 19 proxime F, proxume G H, proxime ceteri. — 20 simillimi om. Scioppius. 'fort. gemini del.' LSp. — putant G H. — 21 quod alias . . dissimile neutrum om. G H. — vocent Laetus, vocetur vulg. — 22 sed quamvis . . aut non esse a Varrone postea addita esse censet Müller. conf. LSp Ueber die Krit. p. 20, Thilo Annal. phil. LXXI p. 524. — 24 'fort. non esse simile, simile esse' LSp.

1) *similitudo* o *distinctio*.

... analogia
... res plures
... Minimus
... quod nihil
... nihil dicitur
... Sic dicitur
... homo equus
... idem figura
... quorum ai-
... sua vir vir
... eadem paria
... in similes
... corporis flo.
... illorum; qui
... m, vocatur
... patet esse
... non simile,
... dissimile
... sic, quod-
... ille esse et
... a - s res
... tr habere
... cubusque
... ur dissimile
... similia p. -
... G H V a,
... 873, 1007
... 27 - 280 et
... 100 qui sic
... G H.
... gunt dol.
... m. G H.
... ut non esse
... er die Knt.
... esse simile.

Faint, illegible text, likely bleed-through from the reverse side of the page.

dissimile, si videatur esse ut dixi, neutrum, si in neutram partem praeponderet, ut si duae res quae conferuntur vicenas habent partes et in his denas habeant easdem, denas alias, (p. 547 Sp.¹) ad similitudinem et dissimilitudinem aequae animadvertendas.

5 hanc naturam plerique subiciunt sub dissimilitudinis nomen. Quare quoniam fit, ut potius de vocabulo quam de re contro- § 6 versia esse videatur, illud est potius advertendum, quom simile quid esse dicitur, quod parti simile dicatur esse; in hoc enim solet esse error, quod potest fieri ut homo homini

10 similis non sit, at multas partis habeat similis et ideo dici possit similis habere oculos, manus, pedes, sic alias res separatim et una plures. Itaque quod diligenter videndum § 7 est in verbis, quas partis et quot modis oporteat similis habere [*quae similia esse*] dicuntur, ut infra apparebit, is

15 locus maxime lubricus est. Quid enim similis potest videri (p. 548 Sp.¹) indiligenti quam duo verba haec Suis et Suis? quae non sunt, quod alterum [non] significat suere, alterum suem. Itaque similia vocibus esse ac syllabis confitemur, dissimilia esse partibus orationis videmus, quod alterum habet tempora,

20 alterum casus, quae duae res vel maxime discernunt analogias. Item propinquiora genere inter se verba similem § 8 saepe pariunt errorem ut in hoc, quod Nemus et Lepus videtur esse simile, quom utrumque habeat eundem casum

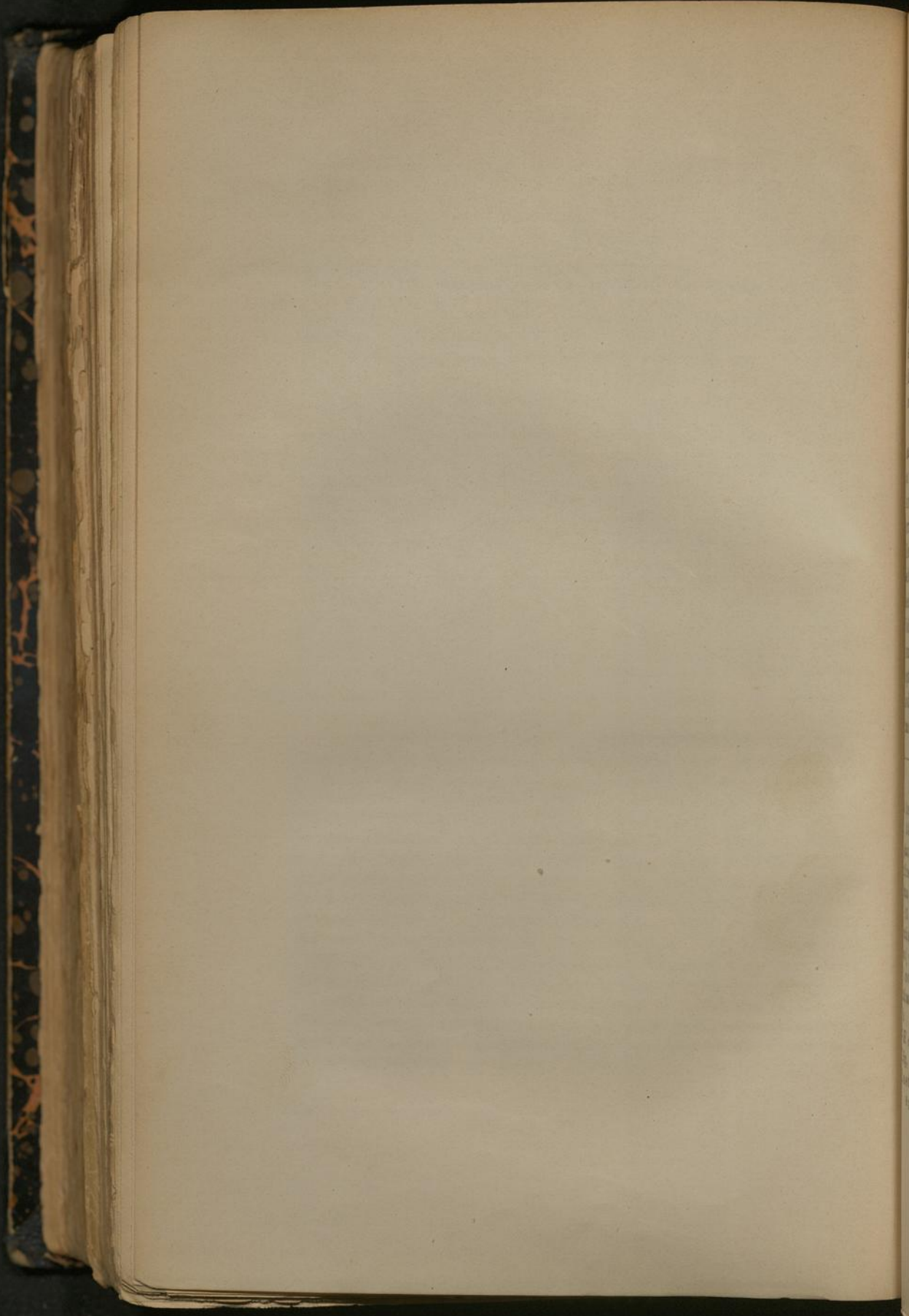
F. fol. 29 b orationis

1 'neutrum fort. del.' LSp. — 3 habeant] habent Vp, 'fort. del.' LSp. — 6 fit] fuit F, corr. vulg. — 7 quom] quom F, cum ceteri. — 8 'fort. dicatur' LSp. — quod] LSp, quin cui F, quin quod GH, quid cui vulg. — 10 similis] Vp, simile F. — non sit at] LSp *olim qui postea non sit set ut coniecit*, sit non sit ut F, sit et non sit ut vulg., similis sit ut ut p. — 12 'quod fort. del.' LSp. — 13 quot modis] 'fort. quousmodi' LSp. — 14 quae similia esse] *add.* LSp, *item habere ut similia dicantur* Madvig Adv. II, 178. oporteat ut similis dicantur vulg. *conf.* Reiter p. 40 sq. — 17 non] *om.* p, vulg. — 18 itaque] ita quae Müller, itaque quae LSp *quo non videtur opus esse.* — 'esse' uocibus F (Keil), esse uocibus ceteri. — 20 analogiam H. — 22 sepe F. — nemus] numerus Fa Laetus. — nemus lepus GH. — 23 uidentur p. — quom] quod cum F, qui cum p, quod vulg., cum LSp, *quod quom scripsit* Müller.

- rectum, sed non est simile, quod eis certae similitudines opus sunt, in quo est, ut in genere nominum sint eodem, (p. 549 Sp.¹) quod in his non est; nam in virili genere [nominum sint eodem] est Lepus, ex neutro Nemus; dicitur enim hic lepus et hoc nemus. Si eiusdem generis essent, utrique praepone- 5 retur idem ac diceretur aut hic lepus et hic nemus aut hoc § 9 nemus, hoc lepus. Quare quae et cuiusmodi sunt genera similitudinum ad hanc rem perspicendum ei qui declinationes verborum proportione sintne quaeret. Quem locum, quod est difficilis, qui de his rebus scripserunt aut vitaverunt aut in- 10 § 10 ceperunt neque adsequi potuerunt. Itaque in eo dissensio neque ea unius modi apparet; nam alii de omnibus universis (p. 550 Sp.¹) discriminibus posuerunt numerum, ut Dionysius Sidonius, qui scripsit ea esse septuaginta unum, alii partis eius quae habet casus, cuius eidem hic cum dicat esse discrimina quadraginta 15 septem, Aristocles rettulit in litteras XIII, Parmeniscus VIII, § 11 sic alii pauciora aut plura. Quarum similitudinum si esset origo recte capta et inde orsa ratio, minus erraretur in declinationibus verborum, quarum ego principia prima duum generum sola arbitror esse, ad quae similitudines exigi 20 oporteat; e quis unum positum in verborum materia, alterum § 12 [ut] in materiae figura, quae ex declinatione fit. Nam debet (p. 551 Sp.¹) esse unum ut verbum verbo, unde declinetur, sit simile;

1 eas certe F, corr. vulg. — 2 nominum sint eodem om. vulg. conf. LSp Comment. p. 6 sq. — 4 ex] et vulg. 'fort. in, sed conf. p. 242, 3' LSp. — dicitur] dī. dī. (= dicitur dicitur) sed priore deleto F, dicimus p. — 5 essent] e& F, esset Ma. — 6 hoc nemus et lepus G, hoc lepus et hoc nemus Laetus. 'fort. aut ut hoc nemus hoc lepus' LSp. — 7 quousmodi GH. — 'fort. sint' LSp. conf. C. F. W. Müller p. 870. — 8 'fort. perspicendum videndum ei' LSp. — 9 sint ne queret F. — quem locum] quod locum F, locum hunc vulg., corr. Müller. possis etiam delere prius quod. — 13 discriminationibus Christ Phil. XVII. 62. cf. LSp *ibid.* 305 sq. — dionysius sydonius F. — 14 ea . . unum] LSp, eas . . unam F. — partis . . habent F, corr. Müller. — 15 eidem] eadem vulg., idem Müller. — quadringenta F, corr. M, Laetus. — 16 aristodes p, aristotelis GH, aristotiles MV, Laetus. — rutulit F p, rutullit V, retulit alii, quod rettulit scripsit Müller. — 18 erraretur] Vertranius, 'aut hoc aut errarent scrib.' LSp, erraret F. — 19 uerborum uborum F (Groth). — duorum Laetus. 'fort. duo genera' LSp. — 20 ad quae] atque F, corr. Aldus. — exegi F. — 22 ut om. H.

Centra stantia in diuina respectanda



alterum ut e verbo in verbum declinatio ad quam confertur eiusdem modi sit; alias enim ab similibus verbis similiter declinantur, ut ab Herus, Ferus Hero, Fero, alias dissimiliter Herus, Ferus Heri, Ferum. Cum utrumque et verbum
 5 verbo erit simile et declinatio declinationi, tum denique dicam esse similem ac duplicem et perfectam similitudinem habere, id quod postulat analogia. Sed ne astutius videar posuisse § 13
 duo genera esse similitudinum sola, cum utriusque inferiores species sint plures, si de his reticero, ut mihi relinquam
 10 latebras, repetam ab origine similitudinum, quae in conferendis verbis et inclinandis sequendae aut vitandae sint.

Prima divisio in oratione, quod alia verba nusquam declinantur ut haec Vix Mox, alia declinantur ut ab limo Limabo, (p. 552 Sp.¹)
 a fero Ferebam, et cum nisi in his verbis quae declinantur
 15 non possit esse analogia, qui dicit simile esse Mox et Nox errat, quod non est eiusdem generis utrumque verbum, cum Nox succedere debeat sub casuum rationem, Mox neque debeat neque possit. Secunda divisio est de his verbis quae § 15
 declinari possunt, quod alia sunt a voluntate, alia a natura.
 20 Voluntatem appello, cum unus quisvis a nomine aliei imponit nomen ut Romulus Romae; naturam dico, cum universi acceptum nomen ab eo qui imposuit non requirimus quemadmodum is velit declinari, sed ipsi declinamus ut huius Romae, hanc Romam, hac Roma. De his duabus partibus voluntaria

1 confertur H, conferatur M, Laetus. — 3 'fort. dissimiliter ut ab herus' LSp. — 6 simile] simile a. 'fort. similitudinem, sed conf. p. 242, 18' LSp. — ac duplicem ac GH. — 7 analogiam F, analogiam H. — 10 similitudinum corr. ut vid. ex similitudinem F, similitudinem Vp, similitudines vulg. 'fort. origine. Similitudinum . . sunt, prima' LSp. origine, similitudinum interpungit C. F. W. Müller p. 867. — 11 inclinandis] in declinandis G. conf. ad p. 235, 14. — 12 divisio, in oratione quod C. F. W. Müller. — 13 alia declinantur F (Groth). — limo] vulg., lima F. — limabo] 'fort. limabam' LSp. — 14 quom H. — 15 nox et mox GH. — 17 succidere Lachm. ad Lucr. p. 404. — ratione F, corr. Lachmann, Roth Philol. XVII, 176. — 18 est, de his . . quod coniungit C. F. W. Müller p. 867 fort. recte. — 20 quom GH et hic et infra. — uniusquiusque G, unusquisque vulg. — aliei] LSp, alie F, alie MV, alio Aldus. aliei potuit p. — 21 roma Vp Laetus. — 23 'fort. ut huic Romae, huius' LSp.

Spengel, Varro de lingua latina.

declinatio refertur ad consuetudinem, naturalis ad rationem.

§ 16 Quare proinde ac simile conferri non oportet ac dicere, ut
(p. 553 Sp.¹) sit ab Roma Romanus, sic ex Capua dici oportere Capuanus,
quod in consuetudine vehementer natat, quod declinantes
imperite rebus nomina imponunt, a quibus cum accepit con- 5
suetudo, turbulenta necesse est dicere. Itaque neque Ari-
starchii neque alii in analogiis defendendam eius susceperunt
causam, sed, ut dixi, hoc genere declinatio in communi con-
suetudine verborum aegrotat, quod oritur e populo multiplici
[et] imperito; itaque in hoc genere in loquendo magis ano- 10

§ 17 malia, quam analogia. Tertia divisio est: quae verba decli-
(p. 554 Sp.¹) nata natura, ea dividuntur in partis quattuor, in unam quae
habet casus neque tempora, ut Docilis et Facilis, in alteram
quae tempora neque casus, ut Docet Facit, in tertiam quae
utraque, ut Docens Faciens, in quartam quae neutra, ut 15
Docte et Facete. Ex hac divisione singulis partibus tres
reliquae dissimiles. Quare nisi in sua parte inter se collata
erunt verba, si [non] conveniunt, non erit ita simile, ut
§ 19(18) debeat facere idem. In articulis vix adumbrata est analogia

F. fol. 30 erunt uerba . . nomina

1 declinatio *del.* Stephanus. — orationem F; *corr.* vulg. —
2 conferre Stephanus. — 'fort. dici' LSp. — 4 notat H, nutat vulg.
'fort. natant quae declinantes' LSp. — 6 Aristarchei p. 185, 15. — 7 'fort.
defendendis *vel* analogia defendenda' LSp. — 8 'fort. hoc genus decli-
nationis' LSp. — comuni F. — 9 egrotat F, egrotat et languescit
Laetus. — populi vulg. — 10 et] *add.* Groth, *om.* libri. — imperio
Laetus. multipliciter imperito *primum adscripserat* LSp, *sed postea*
ipse delevit. — loquenda FMV a. — anomalia *man. 1*, anamalia *man.*
posterior ut vid. F (Groth). — 11 est quae] F, est quod p, est quod
quae LSp. — 12 dividuntur] LSp, diuiditur F. declinata a natura
dividit Müller. *conf.* C. F. W. Müller p. 795. — unam] unam primam
videlicet Laetus. — 13 et] *om.* Laetus. — facilis et amabilis Laetus.
— 14 facit amat Laetus. — 16 et *om.* vulg. — facete] *facte* a. 'p. 179, 18
docte et commode' LSp. *de facile cogitat* C. F. W. Müller. — 17 relin-
quere F, relique a, *corr.* Müller. reliquae genere C. F. W. Müller
p. 796. *fort.* reliquae res. — 18 non] *seclusit* LSp, voce C. F. W. Müller
qui in seq. debeant praefert. verba, non, si conveniunt, erit Christ
Philol. XVI, 462. *cf.* LSp XVII, 299. — 19 idem] idem. Quoniam species
plures . . . habent analogias. In articulis vix . . . adscribimus unius

20 *Luibbertus comment. pontific. scnd. contron. v. 'genere' et 'specie' (p. 244, 1) videtur se commutata esse concilio, cui
adscriptur Wachsmuthius de Gabelle Mallela p. 12, 3.*

et magis rerum quam vocum; in nominatibus magis expressa
 ac plus etiam in vocibus [ac similitudinibus] quam in rebus
 suam optinet rationem. Etiam illud accedit ut in articulis
 habere analogias ostendere sit difficile, quod singula sint
 5 verba, hic contra facile, quod magna sit copia similium
 nominatum. Quare non tam hanc partem ab illa dividendum
 quam illud videndum, ut satis sit verecundi etiam illam
 in eandem arenam vocare pugnatum. Ut in articulis duae § 20 (19)
 partes, finitae et infinitae, sic in *nominatibus* duae, vocabulum
 10 et nomen; non enim idem Oppidum et Roma, cum Oppidum
 sit vocabulum, Roma nomen, quorum discrimen in his red-
 dendis rationibus alii discernunt, alii non; nos sicubi opus
 fuerit, quid sit et cur, ascribemus. Uniuscuiusque partis § 18 (20)
 quoniam species plures, de singulis dicam. Prima pars ca-
 15 sualis dividitur in partis duas, in nominatus * \ddot{s} quod neque
 finitum est ut Hic et Quis; de his generibus duobus utrum (p. 556 Sp.¹)
 sumpseris, cum reliquo non conferendum, quod inter se dis-
 similes habent analogias. Nominatus ut similis sit nomi- § 21
 natus, habere debet ut sit eodem genere, specie eadem, sic
 20 casu, exitu eius; genere, ut si nomen est quod conferas,

cuiusque partes *transposuit* Müller, 'et sane sic, si ab initio addas:
 idem. Unius cuiusque partis quoniam species omnia optime inter se
 cohaerent' LSp. — 1 vocum quam rerum vulg. — nominatibus] LSp,
 nominibus F. — 2 vocibus ac] vocum Müller. — ac similitudinibus]
 del. LSp. *conf. etiam* C. F. W. Müller p. 795. — 4 'fort. habere del.
 nisi eos habere scripseris vel articulos correxeris' LSp. — sint . . sit]
 'expectantur sunt . . est' LSp. *idem proposuit* C. F. W. Müller. —
 6 nominatum] FMVp, nominativum Ga Laetus, nominativum H,
 nomen Pius, nominationum Scioppius. — dividendum] vulg., ab
 diuidendum F, addiuidendum a. 'an abiungendum?' LSp. — 7 satis]
 'non satis?' LSp. — 9 'fort. finiti et infiniti vel finitum et infinitum' LSp.
 — nominatibus] LSp, uocabulis F. — 13 ascribemus] Scioppius,
 ascribimus F. — partes F, *corr.* Scioppius. — 15 nominatus] nomi-
 natuuis M, nominativum Laetus. — \ddot{s}] Fp, \dot{s} . GHa, est V, \cdot] M,
 scilicet Laetus. scilicet et articulos Müller. 'fort. nominatus et arti-
 culos; articulorum genus quod aequè finitum et infinitum est, *vid.* VIII
 § 45' LSp. scilicet *probat* Reiter p. 111 adn. 3. — neque finitum]
 finitum et infinitum vulg. — 18 nominatui ut similis Müller. — sit
 nominatui Scioppius, sit nominatuis LSp. — 20 eius] eodem Müller,
om. vulg. 'fort. eiusdem modi' LSp.

- cum quo conferas sit nomen; specie [simile], ut non solum[†] utrumque sit virile; casu [simile], ut si alterum sit dandi, item alterum sit dandi; exitu, ut quas unum habeat extre-
- § 22 mas litteras, easdem alterum habeat. Ad hunc quadruplicem fontem ordines deriguntur bini, uni transversi, alteri directi, 5 ut in tabula solet in qua latrunculis ludunt. Transversi sunt qui ab recto casu obliqui declinantur ut Albus Albi Albo; (p. 557 Sp.¹) directi sunt qui ab recto casu in rectos declinantur ut Albus Alba Album; utrique sunt partibus senis. Transversorum ordinum partes appellantur casus, directorum genera, utris- 10
- § 23 que inter se implicatis forma. Dicam prius de transversis. Casuum vocabula alius alio modo appellavit; nos dicemus, qui nominandi causa dicitur, nominandi vel nominativum. . . .
- HIC DESUNT TRIA FOLIA IN EXEMPLARI.
- § 24 . . . et Scopae, non dicitur una Scopae; alia enim natura, 15 quod priora simplicibus, posteriora in coniunctis rebus vocabula ponuntur, sic Bigae, sic Quadrigae a coniunctu dictae. (p. 558 Sp.¹) Itaque non dicitur, ut haec una lata et alba, sic una biga, sed unae bigae, neque [ut] dicitur, ut hae duae latae, albae,
- § 25 sic hae duae bigae et quadrigae. Item figura verbi qualis 20 sit refert, quod in figura vocis alias commutatio fit in primo

F. fol. 31 et scopae . . hoc ge

1 simile] *om.* LSp, *item infra.* — 2 utrumque] sed utrumque vulg. 'fort. ut utrumque, nisi praestat ut utrumque, non solum' LSp. *expecto* ut, si sit alterum, utrumque sit v. — 5 diriguntur . . directi Laetus, *item infra.* cf. A. Müller p. 5. — 6 latrunculus F, *corr.* Bentinus. — 7 'fort. in obliquos . . albus albo albi' LSp. — 10 appellantur] Aldus, expellantur F. 'an ex his appellantur?' LSp. — genere F, *corr.* vulg. — 11 forma] vulg., formam F, formas G H. 'fort. utrique . . implicati formae' LSp. — 13 nominativom Müller. — 14 hic desunt tria folia in exemplari FVa (*in F haec verba in marg. adscr. man. 1. tum vacuae relictiae sunt et huius folii reliqua pars XVIII versuum capax et proxima pagina tota (XXXX vers.) et eius quae sequitur primi versus VIII*), hic deerant tres cartae in exemplari H, hic deficit p, desunt paginae tres vulg. — 16 'fort. posteriora coniunctis . . imponuntur' LSp. — 18 lata & alba F. — 'fort. sic haec una biga sed hae unae' LSp. — 19 ut] *om.* p Scioppius, *posterius del.* Vertranus. — 20 quadrigae] 'fort. quadrigae, sed hae binae bigae et quadrigae' LSp. — 21 primo] uno F, imo M, *corr.* Müller.

(mille), et un
 si altera di
 e unum latus
 Ad hunc quatuor
 servat, alibi
 sunt. Transer
 illas lib
 declinat in
 omnia. Transer
 reformo puer, te
 prius de trans
 collavit, ne dicit
 vel omnino.

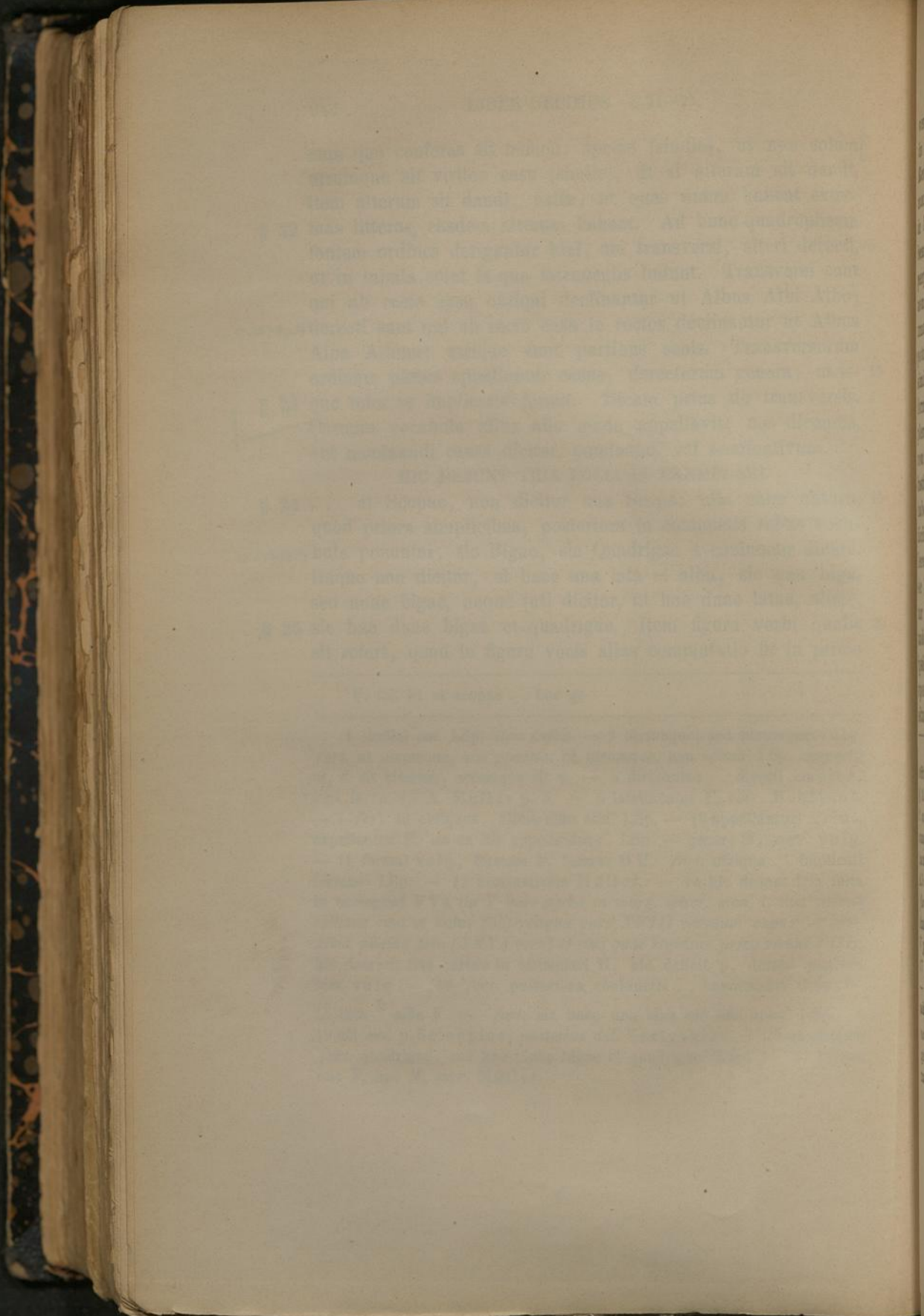
EXEMPLA

a, alia omnia
 omnino relicta
 a omnino dicit
 et alia, sic ma
 hunc dicit late, alia
 dicitur verbi quod
 omnino sit in pri

et alia omnia
 alia LSp. capite
 dicitur Laetes,
 L, cor. Beotinus
 appellatur Aldus,
 L, cor. valg
 utique . . . implent
 hic dicitur tri
 cor. max. l. non
 primum caput d
 per primum III,
 dicitur pagina
 dicitur LSp. -
 LSp. -
 - 20 quadrige
 LSp. - 21 primo

[Faint, illegible text, likely bleed-through from the reverse side of the page.]





verbo *suis modo suis, alias in medio ut *Curso Cursito*, alias in extremo ut *Doceo Docui*, alias communis ut *Lego Legei*. Refert igitur ex quibus litteris quodque verbum constet maxime extrema, quod ea in plerisque commutatur. Quare § 26

5 in his quoque partibus similitudines ab aliis male, ab aliis bene quod solent sumi in casibus conferendis, recte an perperam videndum; sed ubicumque commoventur litterae, non solum eae sunt animadvertendae, sed etiam quae prox- (p. 559 Sp.¹)

10 umae sunt neque moventur; haec enim vicinitas aliquantum potest in verborum declinationibus. In quis figuris non ea § 27

similia dicemus quae similis res significant, sed quae ea forma sint, ut eiusmodi res [similia] ex instituto significare plerumque soleant, ut tunicam virilem et muliebrem dicimus non eam quam habet vir aut mulier, sed quam habere ex

15 instituto debet; potest enim muliebrem vir, virilem mulier habere, ut in scena ab actoribus haberi videmus, sed eam dicimus muliebrem quae de eo genere est quo indutui mulieres ut uterentur est institutum. Ut actor stolam muliebrem sic *Perpenna* et *Caecina* et *Spurinna* figura muliebria dicuntur habere nomina, non mulierum. Flexurae quoque simili- § 28

20 tudo videnda, ideo quod alia verba quam vim habeant ex ipsis verbis, unde declinantur, apparet, ut quemadmodum oporteat ut a Praetor Consul, Praetori Consuli; alia ex transitu intelleguntur ut *Socer Macer*, quod alterum fit *Socerum*, (p. 560 Sp.¹)

1 suis modo suis] sint modo sint *Laetus*, om. vulg. suis modo suis *Roth Philol. XVII, 176.* 'fort. ut esum, non modo sum coll. IX § 100' LSp. — curso] vulg., cursu F. 'fort. curro currito' LSp. — 2 comunis F. — lege F, legi vulg., quod legei scripsit LSp. — 3 quodcunque H. — 4 commutatur] LSp, commutantur F. — 8 eae] hae *Rhollandellus.* — 'fort. animadvertendae quae moventur' LSp. — 10 potest] *Aldus*, potes FVa, om. p, pöt G, potens H (?) M, *Laetus.* — figuris] 'fort. figura' LSp. — 12 sint] 'immo sunt' LSp. — similia] om. LSp, similis *Müller.* — 13 soleant] *Aldus*, solet corr. ea solent F, solent Vp, solet GHa, soleat M, *Laetus.* fort. significarei . . solent. — 17 indutu vulg. — 19 cecinna F. — purinna F, corr. *Augustinus.* — 22 apparet] *Pius*, appellarit F, appellat p. 'fort. aperiuntur, quemadmodum declinari oporteat' LSp. nisi forte deletis quam vim habeant verbis sic: apparet, declinari quemadmodum. — 23 ut^a praetor F. — quemadm. oport. ut del. *Christ. an fuit oporteat uti (scil. in declinatione) praetor?*

alterum Macrum, quorum utrumque in reliquis a transitu suam viam sequitur et in singularibus et in multitudinis declinationibus. Hoc fit ideo, quod naturarum genera sunt duo quae inter se conferri possunt, unum quod per se videri potest, ut Homo et Equus, alterum sine assumpta aliqua re extrinsecus perspicere non possit, ut Eques et Equiso; uterque § 29 enim dicitur ab equo. Quare hominem homini similem esse aut non esse, si contuleris, ex ipsis hominibus animadversis scies; at duo inter se similiterne sint longiores quam sint (p. 561 Sp.¹) eorum fratres, dicere non possis, si illos breviores cum quibus conferuntur quam longi sint ignores; sic latiorum atque altiorum, item cetera eiusdem generis sine assumpto extrinsecus aliquo perspicere similitudines non possunt. Sic igitur quidam casus quod ex hoc genere sunt, non facile est dicere similis esse, si eorum singulorum solum animad- 15 vertas voces, nisi assumpseris alterum, quo flectitur in transeundum vox.

§ 30 Quod ad nominatum similitudines animadvertendas arbitratus sum satis esse tangere, haec sunt. Relinquitur de articulis, in quibus quaedam eadem, quaedam alia; de quin- 20 que enim generibus duo prima habent eadem, quod sunt et virilia et muliebria et neutra, et quod alia sunt ut significant unum, [alia] ut plura, et de casibus quod habent (p. 562 Sp.¹) quinos; nam vocandi voce notatus non est. Proprium illud habent, quod partim sunt finita ut Hic Haec, partim infinita 25 ut Quis [et] Quae, [et] quorum quod adumbrata et tenuis

1 a om. Vp. — 2 et in] et pluralibus in p. — 3 naturarum] 'fort. natura eorum' LSp. — 5 'fort. alterum quod sine . . non potest' LSp. cf. C. F. W. Müller p. 869. — 6 utrumque Laetus. — 7 quare] quippe Müller. — 8 hominibus] LSp, homini F. — 9 similiter. ne sint F. — 11 ignores] Aldus, ignorent F, ignorant p, ignoretur Pius. illis breviores . . ignorentur vulg. — sic] si F, corr. vulg. — 16 transeundi G, transeundo vulg. — 18 nominatum] LSp, nominatum G, vulg., nominatum F, nominatum ceteri. — 19 esse tangere] Augustinus, est angere F, est augere Laetus. 'fort. esse tangere haec, relinquitur, nisi praeferes quae ad nominatum . . tangere, haec sunt.' LSp. — 23 alia] addidit vulg. — quod deletum in p, quos vulg. — 25 hic et haec G H a Laetus. — 'fort. infiniti et supra finiti' LSp. — 26 et quae et] posterius et om. vulg., utrumque del. LSp.

l. 16 fort. 'inter transeundum'

Faint, illegible text, likely bleed-through from the reverse side of the page.

Faint, illegible text, likely bleed-through from the reverse side of the page.

Faint, illegible text, likely bleed-through from the reverse side of the page.

Fragment of text from the adjacent page on the right, including words like "Page", "No.", and "of".

analogia, in hoc libro plura dicere necesse [non] est. Se § 31
 cundum genus quae verba tempora habent neque casus. Si
 habent personas, eorum declinatum species sunt sex, una
 quae dicitur temporalis ut Legebam Gemebam, Lego Gemo,
 5 altera personarum ut Sero Meto, Seris Metis, tertia rogandi
 ut Scribone? Legone? Scribisne? Legisne? quarta respondendi
 ut Fingo Pingo, Fingis Pingis; quinta optandi ut Dicerem
 Facerem, Dicam Faciam; sexta imperandi ut Cape Rape,
 Capito Rapito. Item sunt declinatum species quattuor quae § 32
 10 tempora habent sine personis, in rogando ut Foditurne?
 Seriturne? et Fodieturne? Sereturne? ab respondendi specie (p. 563 Sp. 1)
 eadem figurae fiunt extremis syllabis demptis; optandi
 species ut Vivatur Ametur, Viveretur Amaretur. Imperandi
 declinatus sintne, habet dubitationem et eorum sitne haec
 15 ratio Paretur Pugnetur, Parari Pugnari. Accedunt ad has § 33
 species a copulis divisionum quadrinis, ab infecti et perfecti,
 Emo Edo, Emi Edi; ab semel et saepius ut Scribo Lego,
 Scriptitavi Lectitavi; faciendi et patiendi ut Uro Ungo, Uror
 Ungor; a singulari et multitudinis ut Laudo Culpo, Laudam-
 20 mus Culpamus. Huius generis verborum cuius species ex-
 posui quam late quidque pateat et cuiusmodi efficiat figuras,
 in libris qui de formulis verborum erunt diligentius expe-
 dietur. Tertii generis quae declinantur cum temporibus ac § 34
 casibus ac vocantur a multis ideo participalia sunt hoc ge... (p. 564 Sp. 1)

F. fol. 31 b. quinta . . .

1 non] *add. vulg. ante necesse positum, om. libri.* — 2 'fort. verba quae' LSp. — si] *sed vulg.* — 3 declinationum H¹ Laetus. — 4 lego] logo F. — 9 declinationum p, declinationes G. — species] partes GH. — 11 ac respondendi Müller. — 12 Opani F. — 14 sintne habet] *vulg., sum ne habent F.* — sitne haec] *vulg., sint ne haec F.* — 15 'amare pugnare?' LSp. — 'fort. has aliae species' LSp. — 16 'fort. perfecti ut emo' LSp. — 17 sepi F. — 18 'fort. scriptito lectito' LSp. — 'fort. a faciendi' LSp. — 19 'fort. singularis' LSp. — 20 quous GH. — 21 quousmodi G. — 23 quae] 'fort. quae verba' LSp. — 24 participalia p. — ge] *sic F (cum ceteris). reliqua paginae pars et proxima pagina tota vacuae relictae sunt. hic desunt folia III in exemplari F in marg. genere Rholandellus, hoc est gerundi vulg. 'fort. genus' LSp.*

HIC DESUNT FOLIA TRIA IN EXEMPLARI.

- § 35 . . . quemadmodum declinamus, quaerimus casus eius, etiam si is qui finxit poeta aliquod vocabulum et ab eo casum ipse aliquem perperam declinavit, potius eum reprehendimus quam sequimur. Igitur ratio quam dico utrobique, et in his verbis quae imponuntur et in his quae declinantur neque non etiam
- § 36 tertia illa, quae ex utroque miscetur genere. Quarum unaquaeque ratio collata cum altera aut similis aut dissimilis, aut saepe verba alia, ratio eadem, et nonnunquam ratio alia, verba eadem. Quae ratio in Amor Amori, eadem in Dolor Dolore, neque eadem in Dolor Dolorem, et cum eadem ratio quae est in Amor et Amoris sit in Amores et Amorum, tamen ea, quod non in ea qua oportet confertur materia, per se solum efficere non potest analogias propter disparilitatem vocis figurarum, quod verbum copulatum singulare cum multitudine; ita cum est proportione, ut eandem habeat rationem, tum denique ea ratio conficit id quod postulat analogia, de qua deinceps dicam.
- § 37 3. Sequitur tertius locus, quae sit ratio proportione; ea graece vocatur *ἀνάλογον*, ab analogo dicta analogia. Ex eodem genere quae res inter se aliqua parte dissimiles rationem habent aliquam, si ad eas duas alterae duae res collatae sunt, quae rationem habeant eandem, quod ea

2 'fort. praeposita negatione declinemus quaeremus . . reprehendemus quam sequemur' LSp. — querimus F. — etiam] 'fort. et' LSp. — 3 et] ut Laetus. 'fort. del. nisi supra si quis scripseris' LSp. — casum] LSp, casu F. — 5 utrobique et] utrobique est et vulg. — 7 unaquaeque F. — 9 saepe F. 'aut quod praecedat fort. del. vel in et mutandum' LSp. — 12 in amor et amor et amoris F V p. — 13 confertur a materia F, corr. vulg. — 15 singularem F, corr. vulg. — 19 quae sit ratio] 'fort. quid sit, conf. X § 2' LSp. — proportionis Wilmanns p. 80, prob. Groth. — ea graece] LSp Comment. p. 13, Wilmanns, agrece F, a graeco a Laetus, quae a Graecis vulg. — 20 vocatur] M, Aldus, uocantur F. — *ἀνάλογον*] a Aldus, analogon F. — ab analogo] hinc vulg. ab analogo . . eundem *λόγον om.* V p. 'fort. ab *ἀνάλογον vel* ab analogon' LSp. — 22 alterae] res 'duae F, hoc est alterae duae res corr. ex alterae res duae (res alterae duae et Victorius et Groth istas notas interpretati sunt), alterae duae res GHa, alterae res duae M, Laetus. 'licet scribere duas duae alterae res' LSp. — 23 collatae] collecte M, Laetus. — habeant] 'immo habent cum Ha' LSp.

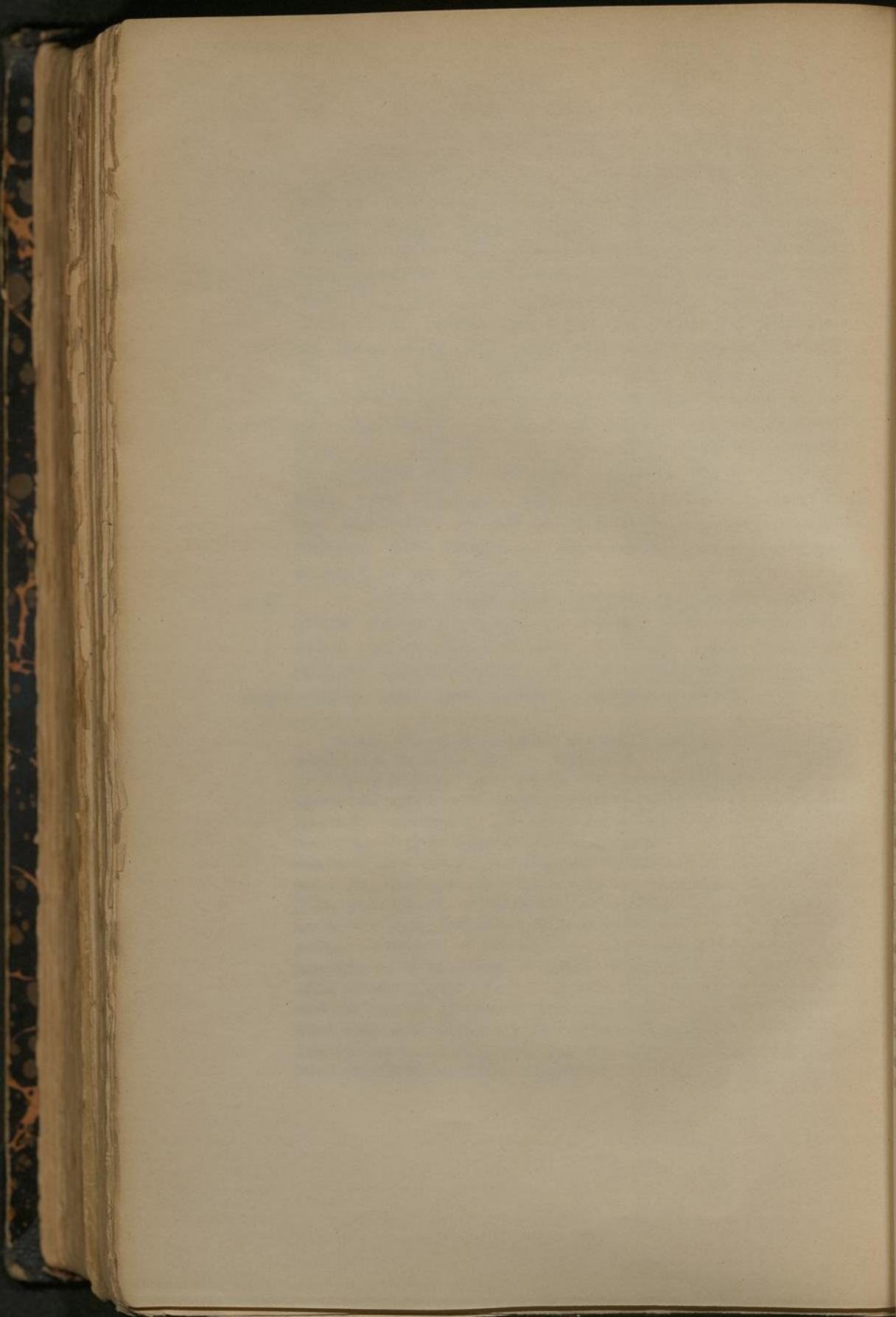
et in his
Quam
ut dicitur
omniumque
tamen, eadem
a, et cum
ores et
adter materia
propter
latum
eandem
quod

proportionis
analogia
parte
nae
duae
res
en, quod

reprehensio
'juri et'
LSp.
LSp. -
alg. -
et motus
confertur a
- 10
sicut sit
Wilmanns
Wilmanns,
- 20
F. -
'juri ab
alterae
Victorius et
alterae res
- 23
LSp.
Ha' LSp.

[Faint, illegible text, likely bleed-through from the reverse side of the page]





verba bina habent eundem λόγον, dicitur utrumque separatim ἀνάλογον, simul collata quattuor analogia. Nam ut in § 38 geminis, cum similem dicimus esse Menaechmum Menaechmo, de uno dicimus, similitudinem esse in his, de utroque, sic
 5 cum dicimus eandem rationem habere assem ad semissem quam habet in argento libella ad simbellam, quid sit analogon ostendimus; cum utrobique dicimus et in aere et in argento esse eandem rationem, tum dicimus de analogia. Ut Sodalis et Sodalitas, Civis et Civitas non est idem, sed § 39
 10 utrumque ab eodem ac coniunctum, sic analogon et analogia (p. 567 Sp.¹) idem non est, sed item est congeneratum. Quare si homines sustuleris, sodalis sustuleris; si sodalis, sodalitem; sic item si sustuleris λόγον, sustuleris analogon; si id, analogian. Quae cum inter se tanta sint cognatione, debetis suptilius § 40
 15 audire quam dici expectare, id est cum dixerō quid de utroque et erit commune, [ne] expectes, dum ego in scribendo transferam in reliquum, sed ut potius tu persequere animo. Haec fiunt in dissimilibus rebus, ut in numeris si contuleris § 41
 20 duo ad unum habent, eandem habent viginti ad decem; in (p. 568 Sp.¹) nummis [in similibus] sic est ad unum victoriatum denarius,

1 logon F. — dicitur utrumque] haec postrema sunt verba in M. duo enim folia quae sequebantur desecta sunt. — 2 ἀνάλογον] H, analogon F. — analogia] G, Müller, analogia F cum ceteris. — 3 cum similem] LSp, C. F. W. Müller p. 872 sq, cum simile F, quom simile H, consimile Vp. — menechmum menechmo F. — 4 similitudine F (Keil), similitudinem ut vid. F (Groth), corr. vulg. — utroque] utroque videatur vulg. — 5 habere] fort. habere in aere] LSp. — 6 argumento F, corr. Pius. — simbellam] singulam F, corr. Pius. conf. V § 174. — 8 rationem corr. ex significationem F. — tum] cum vulg. (H?). — 11 sed idem Augustinus. — 13 ΛΟΓΟΝ F. — 14 suptilius] sic F. — 15 audiri Aldus. — 16 comune F. — ne] add. Scioppius. — 17 fort. sed tu potius persequere] LSp. — 18 fort. si quom contuleris] LSp. — 19 sic] si GH. — quam] add. Aldus. — 20 eandem quam habent p. — XX ad X GH. — 21 in similibus om. Scioppius prob. LSp Philol. XVII. 306, similiter Müller. in nummis dissimilibus Christ Philol. XVII. 63. fort. in similibus ut in nummis] LSp postea. — sic est] si ē F, unde si est Laetus. fort. si est ut] LSp. sicut est Reiter p. 27 sq. malim ut est.

sic ad alterum victoriatum alter denarius; sic item in aliis rebus omnibus proportione dicuntur ea, in quo est sic quadruplex natura ut in progenie cum est filius ad patrem, sic si est filia ad matrem, et ut est in temporibus meridies ad § 42 diem sic media nox ad noctem. Hoc poetae genere in similitudinibus utuntur multum, hoc acutissime geometrae, hoc in oratione diligentius quam alii ab Aristarcho grammatici, ut cum dicuntur proportione similia esse Amorem Amori, Dolorem Dolori, cum ita dissimile esse videant Amorem Amori, § 43 quod est alio casu, item Dolorem Dolori, sed dicunt, quod 10
 (p. 569 Sp.¹) ab similibus, nonnunquam rationes habet implicatas duas, ut sit una directa, altera transversa. Quod dico apertius sic fiet. Esto sic expositos esse numeros, ut in primo versu sit unum duo quattuor, in secundo decem viginti quadraginta, in tertio centum ducenta quadringenta. In hac formula 15 numerorum duo inerunt quos dixi logoe, qui diversas faciant analogias, unus duplex qui est in obliquis versibus, quod est ut unus ad duo, sic duo ad quattuor; alter decemplex (p. 570 Sp.¹) in directis ordinibus, quod est ut unum ad decem, sic § 44 decem ad centum. Similiter in verborum declinationibus est bivium, quod et ab recto casu [*declinantur in obliquos et ab*

1 sic ad] LSp, Reiter, si ad F, sicut ad vulg. — 2 ea om. vulg. — 3 cum] quom GHa, ut vulg., quomodo Müller, quemadmodum Reiter p. 117 sq. 'fort. cum est ut . . sic filia ad matrem et in temporibus ut est' LSp. — si om. vulg. — 4 teporibus F. — 7 Aristarcho] vulg., aristarco F. — 8 dicunt vulg. — 9 ita] item vulg. conf. Reiter p. 111 sq. — dissimilem F. — videant] 'fort. videatur' LSp. — amori] LSp, Madvig Advers. II, 178. et dolorem F, dolori vulg., et dolori Müller. — 11 similibus. Nonnunquam Christ. — habent vulg. conf. Madvig Opusc. II, 237. — duplicatas GH. — 12 sit] sic FVa, om. GH, si Laetus. — directa Laetus. — dico] 'fort. dicunt' LSp. — 14 XX viginti. in tertio. C. CC. CCCC. GH, posteriores tres numeri etiam in Vp. — 15 ducenta quadringenta] vulg., ducenti quadringenti F, Müller, Groth, CC CCCC⁰ Vp. — 16 logoe] FVp, logos GHa, λόγος Aldus. — faciunt Veneta. — 18 'fort. ut unum' LSp. — 19 directis] sic h. l. F et infra directas. — unus Laetus. — 21 declinantur in obliquom et ab recto casu addidit Müller 'recte, sed malim declinantur in obliquos' LSp. conf. Comment. p. 9 sq. pro declinantur malim declinatur.

de item in ali
est sic quadre
patrem, sic si
na meritis ad
genere in dei
monstrae, hoc in
ammatici, ut
Amori, De
Amorem Am
d dicant, quod
dicatas dicit, et
no apertus sic
primo versu et
quadragesima
hac formula
diversas faciat
versibus, quod
ter decemplex
d decem, sic
nationibus est
obliquos et ob

- 2 ea on.
ler, quemad-
ad matrem et
sibus F. -
9 ita] item
videant] fort.
et dolorem F,
quam Christ.
dicatas G.H. -
tu. - dico]
CCCC. G.H.
aganti] varig.,
- 16 logoe]
- 18 fort. ut
as. - unus
casu addidit
conf. Com-

[Faint, illegible text covering the majority of the page]



[The page contains extremely faint, illegible text, likely bleed-through from the reverse side of the leaf. The text is arranged in several paragraphs across the page.]

recto casu] in *rectum*, ita ut formulam similiter efficiant, quod sit primo versu hic Albus, huic Albo, huius Albi, secundo haec Alba huic Albae, huius Albae, tertio hoc Album, huic Albo, huius Albi. Itaque fiunt per obliquas
 5 declinationes ex his analogiae hoc genus Albius Atrius, Albio Atrio, per directas declinationes Albius Atrius, Albia Atria, quae scilicet erit particula ex illa vicenaria [atria quae scilicet] centenaria formula analogiarum, de qua supra dixi. Analogia quae dicitur, eius genera sunt duo, unum § 45
 10 deiunctum sic est, ut unum ad duo sic decem ad viginti; alterum coniunctum sic, ut est unum ad duo, sic duo ad quattuor. in hoc quod duo bis dicuntur et tum [*cum*] conferimus ad unum et tunc cum [*ad*] quattuor, hoc quoque § 46
 natura dicitur quadruplex; sic e septem cordis citharae p. 571 Sp.¹
 15 tamen duo dicuntur habere tetracorda, quod quemadmodum crepat prima ad quartam cordam sic quarta ad septimam respondet, media est alterius prima, alterius extrema. Medici in aegroto septimos dies qui observant, quarto die ideo diligentius signa morbi advertunt, quod quam rationem habuit
 20 primus dies ad quartum eandem praesagit habiturum qui est futurus ab eo quartus, qui est septimus a primo. Quadru- § 47

F. fol. 33 sic e . . . achilles et

1 *rectum*] Müller, *recto* F. — *similiter*] *fort. similem vel formula similia* LSp. — 5 *genus*. DESUNT QUAEDAM. Albius vulg. — Albius] Albius *corr. ex* Albus F. — 6 Albio] albio *corr. ex* albo F. Albius Atrius, Albio Atrio, quae scilicet erit particula ex illa binaria; per directas declinationes Albius Atrius, Albia Atria, quae scilicet centenaria formula Müller. — 7 vicenaria] ducenaria Laetus. *verba tria male repetita seclussit* LSp. *fort. ex illa denaria et centenaria formula analogiarum, in quibus vel verba et centenaria non desiderantur* LSp. — 8 scilicet et centenaria Vp. — 10 diiunctum vulg. — 11 sic ut] *conf. Reiter* p. 28. — 12 et tum cum] LSp, et tum F, et cum Müller, q. V. C. tum ad Scioppius. — 13 unum *corr. ex* nunum F. — tunc] *fort. tum* LSp. — ad] *addidit* Scioppius. — 14 quadruplex *fort. corr. in* quadruplex F (Keil). — e] F, a a, Laetus, *om.* Vp. — cytharae F. — 17 respondet *om.* Scioppius. — Midici F. — 18 aegroto] LSp, egrotos F, aegrotis vulg. — 20 praesagiunt Scioppius, praesagia Vp. *conf. Christ Philol.* XVI, 453. — 21 quartus qui] quartus p, quartus et qui vulg.

plices deiunctae in casibus sunt vocabulorum ut [*Lex Legi*] Rex Regi, coniunctae sunt triplices in verborum tribus temporibus, ut Legebam Lego Legam, quod quam rationem habet Legebam ad Lego hanc habet Lego ad Legam. In hoc fere
 (p. 572 Sp.¹) omnes [homines] peccant, quod perperam in tribus temporibus 5
 § 48 haec verba dicunt, cum proportione volunt pronuntiare. Nam cum sint verba alia infecta ut Lego et Legis, alia perfecta ut Legi et Legisti, et debeant sui cuiusque generis in coniungendo copulari, et cum recte sit ideo Lego et Legebam, non recte est Lego ad Legi, quod Legi significat quod perfectum, ut haec Tutudi, Pupugi, Tundo Pungo, Tundam 10
 Pungam; item Necatus sum, Verberatus sum, Verberabor, iniuria reprehendunt, quod et infecti inter se similia sunt et perfecti inter se, ut Tundebam Tundo Tundam et Tutuderam Tutudi Tutudero; sic Amabar Amor Amabor, et 15
 Amatus eram, Amatus sum, Amatus ero. Itaque reprehendunt qui contra analogias dicunt, cur dispariliter in tribus
 § 49 temporibus dicantur quaedam verba, natura cum quadruplex
 (p. 573 Sp.¹) sit analogia. Id nonnunquam, ut dixi, pauciores videtur habere partes, sic etiam alias pluris, ut cum est quemad- 20
 modum ad tria unum et duo sic ad sex duo et quattuor, quae tamen quadripertita comprehenditur forma, quod bina ad singula conferuntur; quod in oratione quoque nonnun-

1 sunt in casibus a et sic transponit verba vulg. — lex legi post rex regi addit Müller 'quae praeponenda potius videntur' LSp. — 2 coniunctae sint F V p Laetus. — 3 legebam ab lego F, corr. vulg. — 4 a legam Laetus. — om̄s F. — 5 homines] seclisit LSp. — 7 'fort. infecti ut lego legis, alia perfecti ut legi legisti' LSp. — 8 legi legisti H V p. — cuiusque] quousque H, cuius F V p. — 9 lego ad legebam vulg. 'fort. lego legebam, non recte lego legi' LSp. — 12 necatus] haec. catus F, corr. vulg. — verberabor] necabor praeponit vulg., necor verberor, necabor verberabor Müller. 'potius et hic verberabor et supra verba tundo pungo, tundam pungam delenda sunt' LSp. — 13 rephendunt F ut semper fere, reprehendant Müller. — 16 itaque] itaque inique Christ Philol. XVII, 63, LSp 306. conf. etiam Riese XXVII, 305. 'fort. itaque quod reprehendunt . . quaedam verba, iniuria reprehendunt' LSp. conf. praefat. — 17 quor G. — 18 naturam. Cum Müller. — 19 sit natura analogia vulg. — 21 trianum F¹, tria unum F² (correctum esse manu sec. et Keil et ego notavimus). — 22 'fort. comprehendit vel comprehenduntur' LSp.

... (Lex Legi)
... in his legibus
... quod per
Pump, Tullia
... Verberat
... similia sunt
... andam et Ter
... Amator, et
... utaque reprobos
... in tribu
... eum quadruplex
... andores videtur
... est quoniam
... et quattuor
... quod bina
... noque nonnun-

- lex legi post
... LSq. -
... F. corr. vulg.
... LSq. -
... LSq. -
... Vp. - 9 legi
... LSq. -
... nec abor pro
... 'potius d' hic
... quon delenda aut
... Maller. -
... conf. dion
... quoniam rebe,
... - 14 natura.
... tritium F. tra
... -

Main body of faint, illegible text, likely bleed-through from the reverse side of the page.

Second section of faint, illegible text, continuing from the main body.

Fragment of text visible on the right edge of the page, including words like "Malle", "Lacta", "vix", "sine", "in", "Christ", "der", "1707", "14", "sine", "15", "16", "17", "18", "19", "20", "21", "22", "23", "24", "25", "26", "27", "28", "29", "30", "31", "32", "33", "34", "35", "36", "37", "38", "39", "40", "41", "42", "43", "44", "45", "46", "47", "48", "49", "50", "51", "52", "53", "54", "55", "56", "57", "58", "59", "60", "61", "62", "63", "64", "65", "66", "67", "68", "69", "70", "71", "72", "73", "74", "75", "76", "77", "78", "79", "80", "81", "82", "83", "84", "85", "86", "87", "88", "89", "90", "91", "92", "93", "94", "95", "96", "97", "98", "99", "100".

quam reperietur sic, ut Diomedes confertur [*Diomedi et*]
 Diomedis, sic dicitur ab Hercules Herculi et Herculis, et ut § 50
 haec ab uno capite, ab recto casu, in duo obliquos discedunt
 casus, sic contra multa ab duobus capitibus recti casuum
 5 confluunt in obliquom unum. Nam ut ab his rectis hi Bae-
 biei, hae Baebiae fit his Baebieis, sic est ab his hi Caelii, (p. 574 Sp.¹)
 hae Caeliae his Caeliis. A duobus similibus similiter decli-
 nantur, ut fit in his Nemus Olus, Nemora Olera. alia ab
 dissimilibus similiter declinantur ut in articulis ab Hic Iste,
 10 Hunc Istunc. Analogia fundamenta habet aut a voluntate § 51
 hominum aut a natura verborum aut a re utraque. Volun-
 tatem dico impositionem vocabulorum, naturam declinationem
 vocabulorum, quo decurritur sine doctrina. Qui impositionem
 sequetur, dicet, si simile in recto casu Dolus et Malus, fore
 15 in obliquo Dolo et Malo; qui naturam sequetur, si sit simile
 in obliquis Marco Quinto, fore ut sit Marcus Quintus; qui
 utrumque sequetur, dicet si sit simile, transitus ut est in
 Servus Serve, fore ut sit item Cervus Cerve. Commune om- (p. 575 Sp.¹)

1 reperitur V p. 'Varro reperietur videtur scripsisse' LSp. — sic
 ut] cf. Reiter p. 28. — Diomedi et] addidit LSp. 'intelligenda es
 duplex genitivi forma. conf. p. 173, 12' LSp. — 2 Diomedis] LSp, di-
 medibus F. — 'dicitur ab fort. del.' LSp. — Herculis] LSp, hercu-
 libus F. — 3 haec] he hic F, hee hic p, hae hic V, hae GH a, corr.
 Müller. — ac recto corr. ex ab recto F, ac recto GV p, a recto
 Laetus, et recto H. — duos Laetus. — descendunt vulg. — 4 recti
 casuum] 'fort. rectis casibus' LSp. praeferam recti casuis. — 5 boebiei
 vulg., aebiei ut vid. corr. ex ebiei F (Keil), abiei ut vid. F (Groth),
 aebiei H, abiei V, hēbiei a, hēbvei G. — 6 boebiae vulg., bebiae FH,
 beiae a, hēbveae G, bebie V. — bebieis F, boebieis vulg. — 7 celiae
 his celiis F. — a] ab GH. — similiter] 'fort. similia' LSp. dissimiliter
 Christ Philol. XVII, 63, Roth 176, Riese XXVII, 305. idem LSp olim
 adscripserat sed scriptum delevit. — 10 istunc] LSp, Christ, istum F.
 — 'fort. fundamentum' LSp. — 11 aut a re] GH, aut re F fort. recte.
 — 14 sequitur dicet GH V p. — si] ut p. 'fort. si sit simile' LSp. —
 dolus corr. ex solus F. — 'et fort. et hic del. et paulo post, conf. § 68
 bonus malus et supra VIII § 34' LSp. — fore in] 'fort. fore ut sit in' LSp.
 — 15 si naturam Laetus. — sequitur V p. — 16 'fort. obliquo' LSp.
 — Marcus Quintus] Christ p. 63, LSp, marcum quintum F. 'fort. in
 recto Marcus Quintus' LSp. — 17 si sit] ab hoc Laetus. — similibus
 vulg. — 18 seruae . . cervae G. — comune F.

- nium est, ut quattuor figurae vocis habeant proportione
 § 52 declinatus. Primum genus est ortum ab similitudine in rectis
 casibus, secundum ab similitudine quae est in obliquis, ter-
 tium ab similitudine quae est in transitibus de casu in casu.
 Primo genere ab impositione ad naturam proficiscimur, 5
 in secundo contra, in tertio ab utroque. Quocirca etiam hoc
 tertium potest bifariam divisum tertium et quartum dici,
 § 53 quod in eo vel prosus et rosus potest dici. Qui initia faciet
 analogiae impositiones, ab his obliquas figuras declinare de-
 bebent; qui naturam, contra; qui ab utraque, reliquas decli- 10
 nationes ab eiusmodi transitibus. Impositio est in nostro
 dominatu, nos in naturae; quemadmodum enim quisque volt,
 § 54 imponit nomen, at declinat, quemadmodum volt natura. Sed
 (p. 576 Sp. 1) quoniam duobus modis imponitur vocabulum aut re singulari
 aut multitudine, singulari ut Cicer, multitudinis ut Scalae, 15
 nec dubium est, quin ordo declinatum, in quo res singulares
 declinabuntur solae, ab singulari aliquo casu proficiscatur ut
 Cicer Ciceri Ciceris, item contra in eo ordine, qui multi-
 tudinis erit solum, quin a multitudinis aliquo casu ordiri
 conveniat ut Scalae Scalis Scalas, aliud videndum est, cum 20
 duplex natura copulata ac declinatum bini fiant ordines ut
 est Mars Martes, unde tum ratio analogiae debeat ordiri,

1 figura Laetus, figuras vulg. 'figuras vocis non potui legere in
 F' Groth. — habeat Laetus. — 2 'fort. similitudine quae est in rectis'
 LSp. — 5 'fort. in primo' LSp. — impositione] G, imposito F. — 8 uel
 prosus et rosus] F (Keil) V p. *pro rosus ex F 'rusus ut vid.' testatur Groth,*
admodum pallida enim est scriptura in ista paginae parte; uel prosus
 uel rosus G H a, *nisi quod* prorsus G H et resus H. ut prosas et rosas
 Laetus. — 9 obliquas] aliquas G H a. — debent] habebit vulg. —
 10 utraque] *immo utroque, non utraque re'* LSp. *hoc enim proposuerat*
 LSp Comment. p. 12 sq. — 11 'fort. eiusdem modi' LSp. — 12 natura F,
corr. Stephanus. — 15 multitudine *corr. ex* multitudinem F. 'fort.
 multitudinis' LSp. — 17 proficiscantur F, proficisceatur H, *corr.* Ste-
 phanus. — 19 aliquo] a quo F G H, in quo a. *fort.* quo. — 20 scalas
 aliud] 'fort. scalarum' LSp. *nonne illud pro aliud?* — 21 declinatum
 F V p. — 'fort. fiunt' LSp. — 22 mars martes] F, mars martis ceteri
ut vid. omnes, mas mares Müller. 'fort. Maspiter, Martis' LSp. as
 asses *idem olim adscripserat coll.* § 83. — debuit Laetus. debeat oriri
 V, oriri debeat p. —

est proprie
tissime in rectis
in obliquis, ter-
de cum in re-
in proficiunt,
etiam etiam be-
partum dicit
Qui initia scilicet
us declinare de-
religios de-
est in nota
in quisque videt
et natura. Sed
ut re singulari
inis ut Scalae,
res singularem
proficiunt ut
ne, qui nihil
casu oriri
dam est, cum
et ordines ut
debeat oriri,

potui legere in
est in rectis
ho F. - 8 vel
testatur Groth,
or; vel prosum
prosum et rosum
obit vulg. -
in prosum
- 12 natura F.
linem F. /ort.
H. corr. Sto-
- 20 scalas
si declinatum
mantis ceteri
oriri' LSp. as
debeat oriri

Faint, illegible text in the main body of the page, likely bleed-through from the reverse side.



Faint, illegible text, possibly bleed-through from the reverse side of the page.

Faint, illegible text, possibly bleed-through from the reverse side of the page.

Partial text visible on the right edge of the page, including words like "corro", "incor", "ler.", "cipi", "fina", "singl", "prob", "fema", "conu", "F.", and "- 18".

utrum ab singulari re in multitudinem an contra. Neque § 55
 enim si natura ab uno ad duo pervenit, idcirco non potest
 amplius esse in docendo posterius, ut inde incipias, ut quid
 sit prius ostendas. Itaque et hi qui de omni natura dispu-
 5 tant atque ideo vocantur physici tamen ex his, ab universa
 natura profecti retro, quae essent principia mundi, ostendunt. (p. 577 Sp.)
 Oratio cum ex litteris constat, tamen eam grammatici de lit-
 teris ostendunt. Quare in demonstrando, quoniam potius § 56
 proficisci [de litteris ostendunt] oportet ab eo quod apertius
 10 est quam ab eo quod prius est, et potius ab incorrupto quam
 [a corrupto] principio, ab natura rerum quam ab lubricitate
 hominum, et haec tria quae sequenda magis sunt minus sunt
 in singularibus quam in multitudine, [a multitudine] commodius
 potest ordiri, quod in his principiis minus rationis verbis fin-
 15 gendis. Verborum formas facilius [singularia] videri posse quam
 ex singularibus, multitudinis haec ostendunt Trabes Trabs,
 Duces Dux. Videmus enim ex his verbis Trabes Duces de § 57
 extrema syllaba E litteram exclusam et ideo in singulari

F. fol. 33 b. minus sunt

2 idcirco F. — 3 quid] quod F (Groth). — 5 physici F. — 6 osten-
 dunt] 'scrib. ostenderunt' LSp. — 7 'fort. constet' LSp. conf. C. F. W.
 Müller p. 871. — eam vulg., de ea Augustinus. 'fort. ex ea' LSp.
 — 8 ostendunt F (Keil), ostendunt F (Groth) H'p, ostenderunt ceteri.
 — 9 proficisci] Ga Scioppius, proficisse FH, profecisse ceteri. —
 de litteris ostendunt om. vulg. — 10 potius ab incorrupto quam a
 corrupto] scripsi duce LSp qui potius quam a corrupto ab incorrupto
 vel potius quam a principio ab incorrupto proposuit. potius quam ab
 incorrupto F, potius ab incorrupto principio quam . . cum lacuna Mül-
 ler. — 11 ab natura] et potius ab natura Müller, idque rectius vide-
 tur quam item (vel et) ab natura. — 12 'magis fort. del.' LSp. —
 13 a multitudine] add. LSp. — 'fort. potest esse ordiri' LSp. — 14 prin-
 cipiis] Aldus, principibus F. 'fort. quod in his principiis minus rati-
 onis verbis fingendis; verborum formas facilius videri posse quam ex
 singularibus ex multitudinis haec ostendunt vel, si vocabulum singularia
 probum est, minus rationis verbis fingendis; [ex multitudinis] verborum
 forma' LSp. ego singularia delevi cum LSp sed infra multitudinis haec
 coniuncti (h. e. multitudinis haec exempla). — rationis] LSp, orationis
 F. — 15 formas] LSp, forma F. — 16 traps Roth Philol. XVII, 176.
 — 18 exclusam] 'fort. elisam' LSp.

- (p. 578 Sp.¹) factum esse Trabs Dux. Contra ex singularibus non tam videmus quemadmodum facta sint ex B et S Trabs et ex C
 § 58 et S Dux. Si multitudinis rectus casus forte figura corrupta erit, id quod accidit raro, prius id corrigemus quam inde ordiemur; obliquis adsumere oportet figuras eas quae non 5
 erunt ambiguae, sive singulares sive multitudinis, ex quibus
 § 59 id, cuiusmodi debent esse, perspicui possit. Nam nonnunquam alterum ex altero videtur, ut Chrysippus scribit, quemadmodum pater ex filio et filius ex patre, neque minus in fornicibus propter sinistram dextra stat quam propter dex- 10
 tram sinistra. Quapropter et ex rectis casibus obliqui et ex obliquis recti et ex singularibus multitudinis et ex multitu-
 § 60 dinis singulares nonnunquam recuperari possunt. Principium id potissimum sequi debemus, ut in eo fundamentum sit [in] natura, quod in declinationibus ibi facilior ratio. Facile est 15
 enim animadvertere, peccatum magis cadere posse in imposi-
 (p. 579 Sp.¹) sitiones eas quae fiunt plerumque in rectis casibus singularibus, quod homines imperiti et dispersi vocabula rebus imponunt, quocumque eos libido invitavit; natura incorrupta plerumque est suapte sponte, nisi qui eam usu in seio deprau- 20
 § 61 vabit. Quare si quis principium analogiae potius posuerit in naturalibus casibus quam in *impositiciis*, non multa in consuetudine occurrent et a natura libido humana corrigetur, non a libidine natura, quod qui impositionem sequi voluerint

2 trabs] vulg., trabes F. — 3 dux] vulg., duces F. — si multitudinis] similitudinis F, corr. Müller. — 5 obliquis] aut de obliquis Müller. 'fort. ex obliquis' LSp. — oportet] LSp, oportere F, oportebit Müller. — 6 multitudines F, corr. vulg. — 7 debet corr. ea debent F, debent ceteri. 'fort. debeat' LSp. cf. C. F. W. Müller p. 870. — possit] Scioppius, possint F, possunt V¹. 'fort. ex quibus ii. . . possint. — nonnunquam] nunquam Laetus. — 8 chrisippus F. — 10 propter dextras F, corr. Laetus. — 11 quapropter ex Vp, quapropter ut ex Laetus. 'fort. quapropter quoniam et' LSp. — 12 singularibus multitudinis F, corr. Vertranus. — 13 recuperari] reperiri H. — 14 id om. Vp. — in] seclusit LSp. — 15 enim est Laetus. — 19 incitavit G. — 20 est plerumque Laetus. — deprauavit ut vid. corr. ea deprauabit F, deprauavit Vp. — 22 in impositiciis] LSp, inpositiciis F, in impositivis vulg. = multa] vulg., multae F. 'fort. substantivum intercidit ut offensiones' LSp. multa inconcinna Christ.

... contra ... singulari ...

... quod ...

... contra ...

... si multi-
... oportebit
... debent
... p. 870.
... possint
... propter
... ex
... 11 il
... 19 inci-
... corr. ex de-
... F, in
... inter-



facient e
nitium f
us; i
oporu
est in A
loe Levi
legit ad
Sed
alterum e
simplicia
se habeat
parum s
perinean
et signis
illae ar
larum fi
ce sunt
tudine o
levi Ma
bos sim
virilia s
rum ge
similes

1 c
Groth,
Diomed
interdum
prius est
caus his
caus
discere
del. hab
F (Groth
i via) L
Aldus.
p. 8, 2.
19 gener
Laetus
bigae, e
Epe

facient contra. Sin ab singulari quis potius proficisci volet, § 62
 initium facere oportebit ab sexto casu qui est proprius lati-
 nus; nam eius casuis litterarum discriminibus facilius reli- (p. 580 Sp.¹)
 quorum varietatem discernere poterit, quod ei habent exitus
 5 aut in A ut hac Terra, aut in E ut hac Lance, aut in I ut
 hac Levi, aut in O ut hoc Caelo, aut in U ut hoc Versu.
 Igitur ad demonstrandas declinationes biceps via haec.

Sed quoniam ubi analogia, tria, unum quod in rebus, § 63
 alterum quod in vocibus, tertium quod in utroque, duo priora
 10 simplicia, tertium duplex, animadvertendum haec quam inter
 se habeant rationem. Primum ea quae sunt discrimina in rebus, § 64
 partim sunt quae ad orationem non attineant, partim quae
 pertineant. Non pertinent ut ea quae observant in aedificiis
 et signis faciendis ceterisque rebus artifices, e quis vocantur
 15 aliae armonicae, sic item aliae nominibus aliis; sed nulla
 harum fit loquendo pars ad orationem. Quae pertinent, res § 65
 eae sunt quae verbis dicuntur proportione neque a simili- (p. 581 Sp.¹)
 tudine quoque vocum declinatus habent ut Iupiter Marspiter,
 Iovi Marti. Haec enim genere nominum et numero et casi-
 20 bus similia sunt inter se, quod utraque et nomina sunt et
 virilia sunt et singularia et casu nominandi et dandi. Alte- § 66
 rum genus vocale est, in quo voces modo sunt proportione
 similes, non res, ut Biga Bigae, Nuptia Nuptiae; neque

1 contraria F, *corr.* vulg. — quis] qui Scioppius. — 2 initium] Groth, in illum F, id illum vulg. — latinis Rholandellus. *conf.* Diomedes I p. 277: 'ablativum Graeci non habent, hunc tamen Varro interdum sextum, interdum latinum appellat, quia latinae linguae proprius est, cuius vis apud Graecos per genetivum explicatur'. — 3 casuis] casus his F, *corr.* Müller *qui* cassuis *scripsit.* latineis enim non est casus alius, heis litterarum vulg. — 4 uarietate F, *corr.* vulg. — discere vulg. — ei] eius Laetus. '*fort.* quod is habet *vel* quod ei *del.* habent' LSp. — 5 in I] in i *corr.* *ex* in hi F (Keil), *corr.* *ex* in ui F (Groth). — 6 levi] '*substantivum desideratur velut pelvi*' LSp. — 7 via] LSp, Madvig Advers. II, 178, una F. — 8 tria] atria F, *corr.* Aldus. — 9 alterum alterum quod F. — 15 armonicae] *sic* F. *conf.* p. 9, 2. — 16 '*fort.* in loquendo' LSp. — 18 maspiter G a Laetus. — 19 genera F, *corr.* Müller. — 20 sunt] sunt proportione similes Laetus, sunt proportione similia vulg. — utrumque H. — 23 '*fort.* bigae, quadriga quadrigae, nuptia' LSp.

Spengel, Varro de lingua latina.

- enim in his res singularis subest una, cum dicitur Biga Quadriga, neque ab his vocibus quae declinata sunt, multitudinis significant quicquam, ideo quod omnia multitudinis quae declinantur ab uno, ut a Merula Merulae, sunt eiusmodi ut singulari subiungatur, sic Merulae duae, Catulae 5
- § 67 tres, Faculae quattuor. Quare cum idem non possit subiungi, cum dicimus Bigae unae, Quadrigae duae, Nuptiae (p. 582 Sp.¹) tres, sed pro eo unae Bigae, binae Quadrigae, trinae Nuptiae, apparet non esse a Biga et Quadriga [et] Bigae et Quadrigae, sed ut est huius ordinis una duae tres principium Una, sic in hoc ordine altero unae binae trinae 10
- § 68 cipium est Unae. Tertium genus est illud duplex quod dixi, in quo et res et voces similiter proportione dicuntur ut Bonus Malus, Boni Mali, de quorum analogia et Aristophanes et alii scripserunt. Etenim haec denique perfecta ut 15 in oratione, illae duae simplices inchoatae analogiae, de quibus tamen separatim dicam, quod his quoque utimur in
- § 69 loquendo. Sed prius de perfecta, in qua et res et voces quadam similitudine continentur, cuius genera sunt tria, unum vernaculum ac domi natum, alterum adventicium, 20 tertium nothum ex peregrino hic natum. Vernaculum est ut Sutor et Pistor, Sutori Pistori; adventicium est ut Hectores (p. 583 Sp.¹) Nestores, Hectoras Nestoras; tertium illud nothum ut Achilles
- § 70 et Peles. de genere multi utuntur non modo poetae sed

F. fol. 34 peles de genere . . . seruis

2 sunt multitudinis, multitudinis Christ. — 3 significant F, qui voluisse vid. significat. — 5 caculae vulg. — 6 subiungi quod non dicimus una biga Scioppius, et nisi quod biga una Müller, quod postremum iam LSp ante cum coniecerat. satis erit, opinor, si Varronem bigae I, quadrigae II, nuptiae III numerorum signis notasse statuemus. — 9 a] om. vulg. — et] del. LSp. — 10 una] vulg., unae F. — principium F (Groth). — 15 scripserunt corr. ex dixerunt F. — etenim] et V¹ (enim add. m. rec.), est enim Scioppius fort. recte, itaque Reiter p. 82 adn. 1, p. 35 sq. — ut] fort. est aut del. LSp. — 16 inchoatae Ga. — 22 fort. sutor pistor LSp. — sutori et pistori GH. — fort. Hectorem Nestorem Hectora Nestora LSp. — 24 pelles G, Peleus Laetus. intercidit utriusque nominis alter casus LSp. — de genere] quo genere Scioppius, eo genere Müller, de genere Lachmann ad Lucr. p. 56. fort. medio vel secundo genere LSp.

...et hinc ...
...et hinc ...
...et hinc ...

...et hinc ...
...et hinc ...
...et hinc ...

...et hinc ...
...et hinc ...
...et hinc ...

...et hinc ...
...et hinc ...
...et hinc ...

...et hinc ...
...et hinc ...
...et hinc ...

...et hinc ...
...et hinc ...
...et hinc ...



[Faint, illegible text, likely bleed-through from the reverse side of the page.]

etiam
tur di
liquo
Accin
vere
(el) a
Ac
Quod
nothi
liquo
quis
prisc
sides
cum
tur
paru
paru
phan
Hac
rena
Ero
stant
ex
fact
ali
6 ce
corr
na
Lae
des
ordo
des
Chri
-
'for
unt

etiam plerique[†] haec primo omnes qui soluta oratione loquuntur dicebant ut Quaestorem Praetorem sic Hectorem Nestorem; itaque Ennius ait:

Hectōris natum de Troiano muro iactari.

5 Accius haec in tragoediis largius a prisca consuetudine movere coepit et ad formas graecas verborum magis revocare, [et] a quo Valerius ait:

Accius Hectorem nollet facere, Hectora mallet.

10 Quod adventicia pleraque habemus graeca, secutum ut de nothis graecanicos quoque nominatus plurimos haberemus. § 71
Itaque ut hic alia graeca, alia graecanica, sic analogiae, e (p. 584 Sp.¹)
quis quae hic nothae fiunt declinationes, de his aliae sunt priscae ut Bacchidēs et Chrysidēs, aliae iuniores ut Chrysidēs et Bacchidēs, aliae recentes ut Chrysidas et Bacchidas;
15 cum his omnibus tribus utantur nostri, maxime qui sequuntur media in loquendo offendunt minimum, quod prima parum similia videntur esse graecis, unde sint tralata, tertia parum similia nostris. § 72

4. Omnis analogiae fundamentum similitudo quaedam,

1 plerique haec. Primo om̄s F, plerique ac primo omnes Stephanus. *verba haec primo ante dicebant ponit Lachmann, ut ab Haec nova sententia incipiat; probat LSp. ego haec fere exspecto: vernaculum est ut Sutori Pistori Hectōri Nestōri, adventicium est ut 'Εκτορα Νέστορα Hectōra Nestōra . . Peles. De his primo genere multi utuntur non modo poetae sed etiam plerique omnes qui. — oratione corr. ex orationi F. — 2 questorem F. — 4 troiano del. Scaliger, idem iactarier. conf. Ribb. trag. fr. Enn. 93, qui cum Scaligero hunc versum alii fragmento (Cic. Tusc. d. I, 44, 105) adnectit. — 5 haec] hoc Laetus. 6 cepit F. — 7 et] del. Müller. 'fort. a quo et' LSp. — 8 accius corr. ex accium F. — nolet . . malet H. — 10 grecanicos F. — nominatus] V, nominatos F. — plurimos] a, plurimus FGH, plurimum Vp Laetus. — 11 graecanica F. — 12 notae F. — 13 bachides et chrisides F 'fort. Bacchidem et Chrysidem' LSp. fort. invertendus nominum ordo. — iuniores] minores F, corr. Scioppius. — chrisides et bachides F. 'fort. Chrysim et Bacchim' LSp. vocalium notas posui auctore Christio qui recte contulit Charis. p. 148, 38 K, Diomed. p. 305, 13. — 14 recentes] regentes F, corr. Aldus. — chrisidas et bachidas F. 'fort. Chryside et Bacchida' LSp. — 15 maxime GH. — 17 'fort. sunt' LSp.*

(p. 585 Sp.¹) ea, ut dixi, quae solet esse in rebus et in vocibus et in utroque; in qua harum parte cumque sit in conferendo et cuiusmodi, videndum. nam, ut dixi, neque rerum neque vocis similitudo ad has duplicis quas in loquendo quaerimus analogias verborum exprimendas separatim satis est, quod utraque parte opus est simili, quas ad loquendum ut perducas accedere debet usus. alia enim ratio qua facias vestimentum, alia quemadmodum utare vestimento. Usus species videntur esse tres, una consuetudinis veteris, altera consuetudinis huius, tertia neutra. Vetera ut Cascus Casci, Surus Suri, huius consuetudinis ut Albus Calvus, Albo Caldo, neutrae ut Scala Scalam, Falera Faleram. Ad quas accedere potest quarta mixta, ut Amicitia Inimicitia, Amicitiam Inimicitiam. Prima est qua usi antiqui et nos reliquimus, secunda qua nunc utimur, tertia qua utuntur poetae. Analogia non item eadem definienda quae derigitur ad naturam verborum atque illa quae ad usum loquendi. nam prior definienda sic: analogia est verborum similium declinatio similis, posterior sic: analogia est verborum similium declinatio similis non repugnante consuetudine communi. Ad quam harum duarum ad extremum additum erit hoc 'ex quadam parte', poetica analogia erit definita. Harum primam sequi debet populus, secundam omnes singuli e populo,

1 ea] et Vp, om. Laetus. — in rebus in Laetus. — 2 in conferendo] LSp, in ferendo F, inserenda Scioppius. in qua harum partium eius sit imponenda Reiter p. 84. — 3 'an vocum?' LSp. — 4 'fort. duplices' LSp. — quas in] quae in F, corr. Müller. — querimus F. — analogias verborum exprimendas] haec verba quae in libris post est simili posita sunt loco suo aberrasse statuit Müller, qui quidem ea inseruit inter duplicis et quas in. ego post quaerimus posui. loco non mutato sic LSp: opus est similitudinis ad analogias verborum exprimendas quas ad loquendum. — 7 qui facias Müller. — 8 usus species] LSp, usui species F, usus iam Augustinus coniecerat. — 10 'malim tertia neutrae. veteris consuetudinis ut . . huius ut' LSp. — surus suri Scaliger, furus furi F. — 12 neutra ut Laetus. — 15 analogia] vulg., analogiae F. — 16 eadem] LSp, ea F. — derigitur F, dirigitur ceteri. — 17 namque prior GH. — 20 communi F. — ad quam] at quom Scioppius. 'fort. si interdidit post extremum' LSp. 23 omnes] vulg., omnem F cum ceteris, homines Scioppius.

in utro-
et omni-
que voic
mum an-
mod ure-
rinas
vestimen-
s species
a consu-
i, Sarus 10
o Caldo,
tas acco-
mictiam
liquimus,
Ana. 15
naturam
m prior
ecclinatio
m deci-
ni. Ad 20
hoc 'ex
in pri-
populo,

in con-
m par-
Sp. -
- que
in libris
qui qui-
a posui.
verborum
8 omis
cerat. -
LSp. -
tas. -
derigitur
F. - ad
m' LSp.

Faint, illegible text, likely bleed-through from the reverse side of the page.

Faint, illegible text, likely bleed-through from the reverse side of the page.

[Faint, illegible text, likely bleed-through from the reverse side of the page]

tertia
arbitr
gram
alio
plera
tatem
catae.
partib
declin
metuo
ration
declin
quom
figura
verbo
vois
item
quo e
comm
cata
vicio
Ubi a

pius.
nation
to con
fort.
nima
Groth
LSp.
(=)
Mall
ex fig
itu G
C. F.
vulg.
inclina
fort.
LSp.

tertiam poetae. Haec diligentius quam apertius dicta esse § 75
 arbitror, sed non obscurius quam de re simili definitiones
 grammaticorum sunt, ut Aristeae, Aristodemi, Aristocli, item (p. 587 Sp.¹)
 aliorum, quorum obscuritates eo minus reprehendendae, quod
 5 pleraeque definitiones re incognita propter summam brevi-
 tatem non facile perspiciuntur, nisi articulatim sunt expli-
 catae. Quare magis apparebit, si erit aperte de singulis § 76
 partibus, quid dicatur verbum, quid similitudo verbi, quid
 declinatio, quid similitudo declinationis non repugnante con-
 10 suetudine communi, quid ex quadam parte. Verbum dico § 77
 orationis [vocalibus] partem, quae sit indivisa et minima. Si
 declinationem naturalem habeat, simile verbum verbo tum
 quom et re quam significat et voce qua significat et in
 figurae transitu declinationis parile. Declinatio est, cum ex
 15 verbo in verbum aut ex verbi discrimine ut transeat mens, (p. 588 Sp.¹)
 vocis commutatio fit aliqua. Similitudo declinationis, quom
 item ex aliqua figura in figuram transit, ut id transit, cum
 quo confertur. Adiectum est 'non repugnante consuetudine § 78
 communi', quod quaedam verba contra usum veterem incli-
 20 nata patietur, ut passa Hortensium dicere pro [haec si] Cer-
 vices Cervix; quaedam non, ut si dicas pro Fauces Faux.
 Ubi additur 'ex quadam parte', significat non esse in con-

4 obscuritas⁴⁰ F. — 6 sint GHap. — explicata F, corr. Sciop-
 pius. — 7 apertum Müller. 'fort. aperte dictum' LSp. — 9 decli-
 nationis] 'fort. declinationis, quid similitudo declinationis' LSp. —
 10 comuni F. — 11 vocalibus] vocalis vulg., secluisit LSp idem: 'fuit
 fort. vocabulum, orationis partem quae est'. — et minima] eo mi-
 nima F (Keil, ASp) Vp Laetus fort. recte. (eo vel ea ut vid. F
 Groth). — 12 declinationem corr. ex declinationis F. — 'an habet?'
 LSp. — similem F cum ceteris, corr. Scioppius. — 13 quom] qm̄
 (= quoniam) F, corr. vulg. — re . . voce] rem . . vocem F. corr.
 Müller. — et in] est in F, corr. vulg. — 14 figura etransitu corr.
 ex figura etransitum F, illud etiam Vp, figura transitus a, figura tran-
 situ GH, figura transitum Laetus. et figura in transitu d. parili
 C. F. W. Müller p. 873. — 'declinationis fort. del.' LSp. — parilem
 vulg., habet parilem Scioppius. — 19 comuni F. — ueterum a. —
 inclinata] F, declinata Laetus, prob. LSp. conf. ad p. 235, 14. —
 'fort. patitur' LSp. — 20 haec si] has vulg., haec Stephanus, del.
 LSp.

suetudine in his verbis omnis partis, ut declinatum Amo Vivo, Amor Vivor.

- § 79 5. Quid videretur analogia in oratione et quas haberet species et quae de his sequenda videretur, ut brevi potui informavi; nunc in quibus non debeat esse ac proinde ac 5 debeat soleat quaeri, dicam. Ea fere sunt quattuor genera; (p. 589 Sp.¹)
- § 80 primum in id genus verbis quae non declinantur, analogia non debet quaeri, ut in his Nequam Mox Vix. De his magis in alio quam in alio erratur verbo; dant enim non habere casus Mox et Vix, Nequam habere, quod dicamus hic Ne- 10 quam et huius Nequam et huic Nequam; cum enim dicimus hic Nequam et huius Nequam, tum hominis eius, quem volumus ostendere esse nequam, dicimus casus, et ei pro-
- § 81 ponimus tum Hic [non], cuius putamus nequitiam. Quod vocabulum factum ut ex Non et Volo Nolo, sic ex Ne et 15 Quicquam item media extrita syllaba coactum est Nequam. (p. 590 Sp.¹)
- § 82 Itaque ut eum quem putamus esse non hili dicimus Nihili, sic in quo putamus esse ne quicquam, dicimus Nequam. Secundo si unum solum habent casum in voce, quod non declinetur, ut litterae omnes. Tertio si singularis est voca- 20 buli series neque habet cum qua comparari possit, ut esse putant Caput Capiti Capitis Capite. Quartum si ea vocabula

F. fol. 34 b et huius nequam

1 amo] Laetus, amabo F, ambo H. 'fort. partis declinatum ut ab amo amor vivo vivor' LSp. — 2 vivo amor vivor] iuvo amor iuvor p² Laetus. — 4 'fort. viderentur' LSp. — potui informavit F, potuit informavit ceteri, corr. Laetus. *de servando potuit cogitat* Groth. — 'fort. ut potui brevi, conf. IX § 113' LSp. — 6 queri F. — 8 queri F. — mox vix] *reliqua desunt in V.* — 9 dant] dicunt Laetus. — 12 quem] quae F (Groth). — 13 praeponimus G H a. — 14 non] nomen Scioppius, 'voluit pronomen' LSp, *del. LSp. hanc vocem ad p. 263, 1, ubi deest non pertinere opinor.* — 15 Gellius VII, 11: 'M. Varro in libro de lingua latina: ut ex non et volo, inquit, nolo fit, sic ex ne et quicquam media syllaba extrita componitur nequam.' — 'factum fort. *del. vel ut factum transponendum*' LSp. — sic] fit sic Gellius. — 17 dicimus anhili Fp, dicamus nihil H. — 18 nequicquam F. cf. Woelfflin Arch. f. Lex. II p. 5 et 89. — 20 declinentur Laetus. 'fort. declinantur' LSp, item C. F. W. Müller p. 871.

... hanc vocem ...

... hanc vocem ...

... hanc vocem ...

... hanc vocem ...

... hanc vocem ...



specimen in the ...
Fing. Amer. West.

specimen in the ...
informant: since the ...

specimen in the ...
in all ...

specimen in the ...
quoniam et hinc ...

specimen in the ...
voluntate ...

specimen in the ...
sicut in quo ...

specimen in the ...
F. 10. 24 et ...

specimen in the ...
F. 10. 24 et ...

specimen in the ...
F. 10. 24 et ...

specimen in the ...
F. 10. 24 et ...

specimen in the ...
F. 10. 24 et ...

specimen in the ...
F. 10. 24 et ...

quatuor
quam op
6
dem
secundum
habeant
gradu,
mus hi
quod in
dicitur
cundo g
discrimi
ex parte
servis.

1 qu
oportet co
cerum F
Maller.
rulg. —
— 10 dic
enim
servis h
F. conf.
vis in F
in cerzo

quattuor quae conferuntur inter se rationem [non] habent quam oportet, ut Socer Socrus, Soceros Socerum.

6. Contra in quibus debeat quaeri analogia, fere toti § 83
dem gradus debent esse coniuncti; primum ut sint res, se-
cundum ut earum sit usus, tertium uti hae res vocabula
5 habeant, quartum ut habeant declinatus naturalis. De primo
gradu, quod natura subest et multitudinis et singularis, dici-
mus hi Asses, hosce Asses, hic As, hunc Assem; contra
quod in numeris finitis multitudinis natura singularis non est,
10 dicitur hi Duo et hi Tres, his Duobus et his Tribus. Se- (p. 591 Sp.¹)
cundo gradu si est natura neque est usus, id genus ut sit § 84
discriminandum, ut fit in Faba et id genus, quae item et
ex parte et universa nominamus; non enim opus fuit ut in
servis . . .

1 quattuor *om.* vulg. — non] *addidit* Müller. *de* aliam quam oportet *cogitat* C. F. W. Müller l. c. *conf. ad* p. 262, 14. — 2 soceros cerum FGHa, soceros socrum p, socerum socrum vulg., soceros socrus Müller. 'fort. socero socrui' LSp. — 3 queri F. — 4 sint tres F, *corr.* vulg. — 5 'fort. ut hae' LSp. — 8 hosce] 'fort. hos' LSp. — asces F. — 10 dicitur] dicimus Laetus. — 12 fit] sit Laetus (Ha?). — 13 non enim . . . servis *om.* Laetus. id genus, non enim opus fuit, quae ut in servis item ex parte et universa nominamus Rholandellus. — opufuit F, *conf.* Lachm. ad Lucr. p. 29, opus fuit ceteri *ut* IX § 59. — 14 servis] in F reliqua folii pars scriptura vacat, item fol. 35 et 36 et 37 a. in verso autem folio 37 b scriptum est: M. T. — Pro aulo cluentio.